

Auswertung der Verjüngungsinventur 2018 für die Hegegemeinschaft Nr. 140 Nord (Landkreis Starnberg)
Anzahl der erfassten Verjüngungsflächen: 36, davon ungeschützt: 26, teilweise geschützt: 0, vollständig geschützt: 10

2018

Verjüngungspflanzen ab 20 Zentimeter Höhe bis zur maximalen Verbisshöhe

| Baumartengruppe | Aufgenommene Pflanzen insgesamt | | Pflanzen ohne Verbiss und ohne Fegeschaden | | Pflanzen mit Verbiss und/oder Fegeschaden | | Pflanzen mit Leittriebverbiss | | Pflanzen mit Verbiss im oberen Drittel | | Pflanzen mit Fegeschaden | |
|-------------------------|---------------------------------|-------------|--|-------------|---|-------------|-------------------------------|-------------|--|-------------|--------------------------|------------|
| | Anzahl | Anteil (%) | Anzahl | Anteil (%) | Anzahl | Anteil (%) | Anzahl | Anteil (%) | Anzahl | Anteil (%) | Anzahl | Anteil (%) |
| Fichte | 1369 | 70,2 | 1313 | 95,9 | 56 | 4,1 | 6 | 0,4 | 56 | 4,1 | 0 | 0 |
| Tanne | 3 | 0,2 | 0 | 0 | 3 | 100 | 0 | 0 | 3 | 100 | 0 | 0 |
| Kiefer | 1 | 0,1 | 1 | 100 | 0 | 0 | 0 | 0 | 0 | 0 | 0 | 0 |
| Sonst. Nadelholz | 0 | 0 | 0 | 0 | 0 | 0 | 0 | 0 | 0 | 0 | 0 | 0 |
| Nadelholz gesamt | 1373 | 70,4 | 1314 | 95,7 | 59 | 4,3 | 6 | 0,4 | 59 | 4,3 | 0 | 0 |
| Buche | 355 | 18,2 | 338 | 95,2 | 17 | 4,8 | 4 | 1,1 | 17 | 4,8 | 0 | 0 |
| Eiche | 8 | 0,4 | 7 | 87,5 | 1 | 12,5 | 1 | 12,5 | 1 | 12,5 | 0 | 0 |
| Edellaubholz | 167 | 8,6 | 76 | 45,5 | 91 | 54,5 | 82 | 49,1 | 91 | 54,5 | 0 | 0 |
| Sonst. Laubholz | 47 | 2,4 | 39 | 83 | 8 | 17 | 6 | 12,8 | 8 | 17 | 1 | 2,1 |
| Laubholz gesamt | 577 | 29,6 | 460 | 79,7 | 117 | 20,3 | 93 | 16,1 | 117 | 20,3 | 1 | 0,2 |
| Alle Baumarten | 1950 | 100 | 1774 | 91 | 176 | 9 | 99 | 5,1 | 176 | 9 | 1 | 0,1 |

Verjüngungspflanzen kleiner 20 Zentimeter Höhe

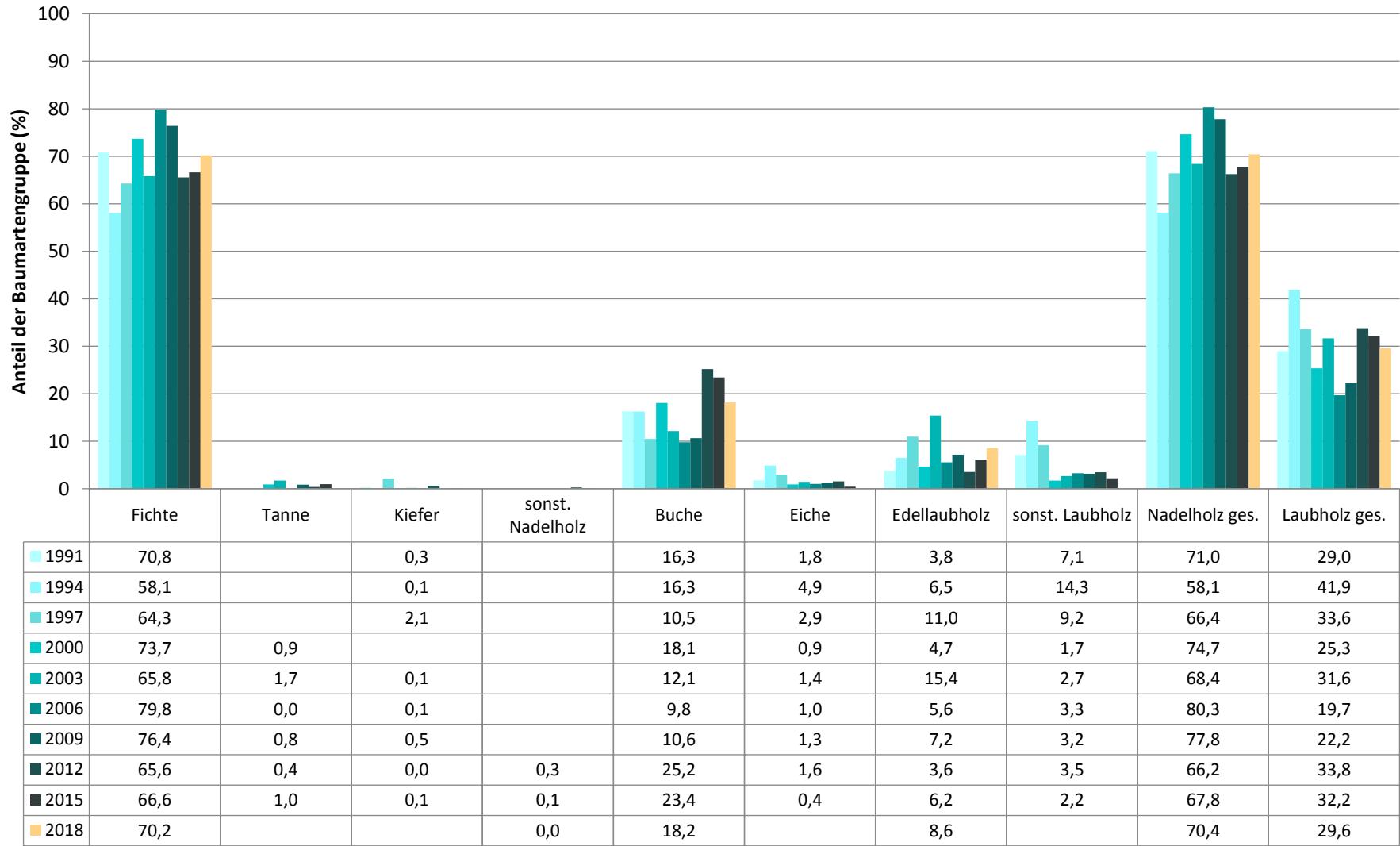
| Baumartengruppe | Aufgenommene Pflanzen insgesamt | | Pflanzen ohne Verbiss im oberen Drittel | | Pflanzen mit Verbiss im oberen Drittel | |
|-------------------------|---------------------------------|-------------|---|-------------|--|------------|
| | Anzahl | Anteil (%) | Anzahl | Anteil (%) | Anzahl | Anteil (%) |
| Fichte | 96 | 67,1 | 95 | 99 | 1 | 1 |
| Tanne | 0 | 0 | 0 | 0 | 0 | 0 |
| Kiefer | 0 | 0 | 0 | 0 | 0 | 0 |
| Sonst. Nadelholz | 0 | 0 | 0 | 0 | 0 | 0 |
| Nadelholz gesamt | 96 | 67,1 | 95 | 99 | 1 | 1 |
| Buche | 26 | 18,2 | 26 | 100 | 0 | 0 |
| Eiche | 0 | 0 | 0 | 0 | 0 | 0 |
| Edellaubholz | 15 | 10,5 | 10 | 66,7 | 5 | 33,3 |
| Sonst. Laubholz | 6 | 4,2 | 3 | 50 | 3 | 50 |
| Laubholz gesamt | 47 | 32,9 | 39 | 83 | 8 | 17 |
| Alle Baumarten | 143 | 100 | 134 | 93,7 | 9 | 6,3 |

Verjüngungspflanzen über Verbisshöhe (Erhebung von Fegeschäden)

| Baumartengruppe | Aufgenommene Pflanzen insgesamt | | Pflanzen ohne Fegeschaden | | Pflanzen mit Fegeschaden | |
|-------------------------|---------------------------------|------------|---------------------------|-------------|--------------------------|------------|
| | Anzahl | Anteil (%) | Anzahl | Anteil (%) | Anzahl | Anteil (%) |
| Fichte | 10 | 25 | 10 | 100 | 0 | 0 |
| Tanne | 0 | 0 | 0 | 0 | 0 | 0 |
| Kiefer | 0 | 0 | 0 | 0 | 0 | 0 |
| Sonst. Nadelholz | 0 | 0 | 0 | 0 | 0 | 0 |
| Nadelholz gesamt | 10 | 25 | 10 | 100 | 0 | 0 |
| Buche | 11 | 27,5 | 11 | 100 | 0 | 0 |
| Eiche | 0 | 0 | 0 | 0 | 0 | 0 |
| Edellaubholz | 5 | 12,5 | 5 | 100 | 0 | 0 |
| Sonst. Laubholz | 14 | 35 | 12 | 85,7 | 2 | 14,3 |
| Laubholz gesamt | 30 | 75 | 28 | 93,3 | 2 | 6,7 |
| Alle Baumarten | 40 | 100 | 38 | 95 | 2 | 5 |

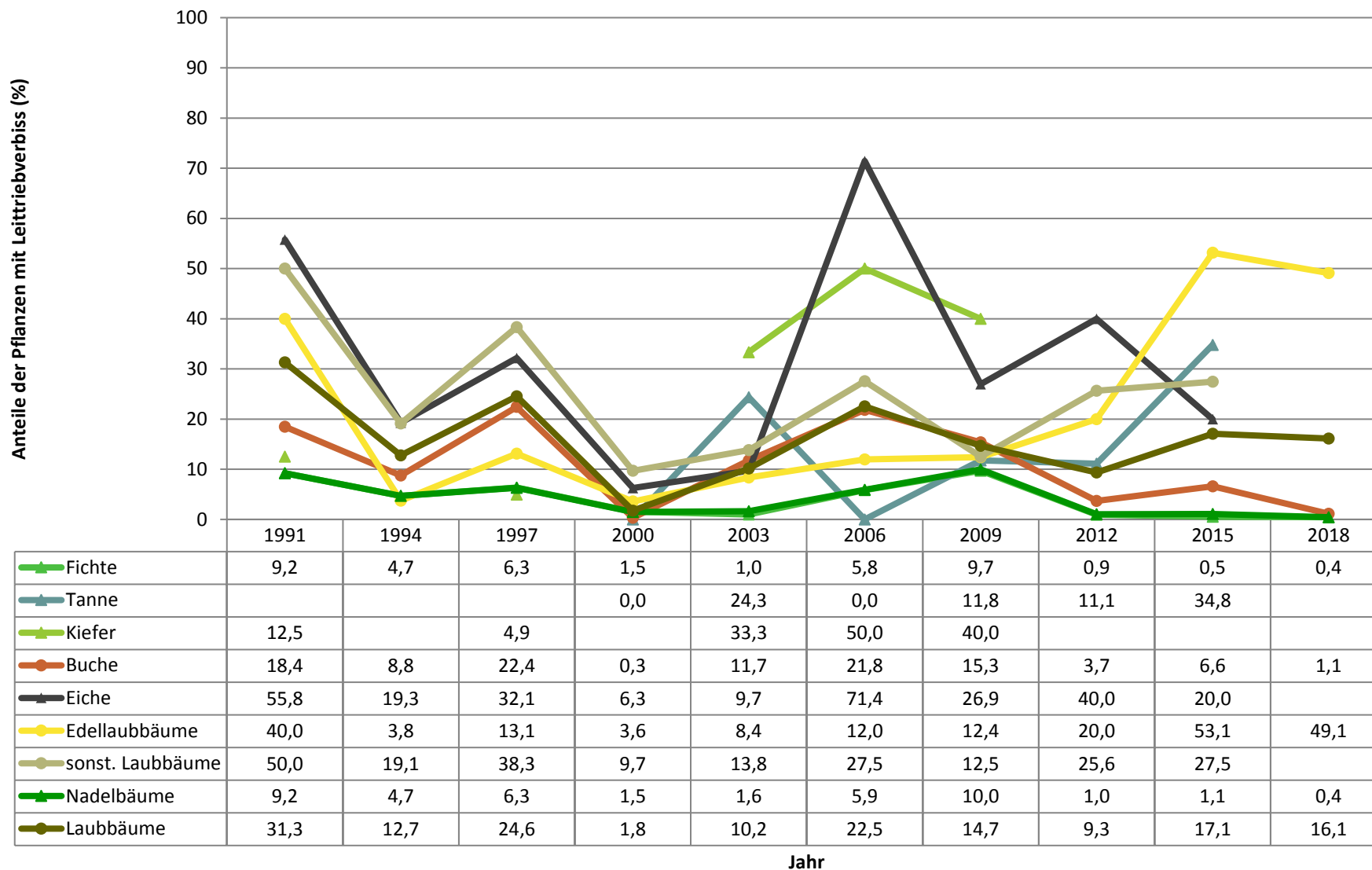
Zeitreihe der Baumartenanteile der aufgenommenen Verjüngungspflanzen
Höhenbereich: ab 20 Zentimeter Höhe bis zur maximalen Verbisshöhe
Hegegemeinschaft Nr. 140 Nord (Landkreis Starnberg)

2018



Baumartengruppe

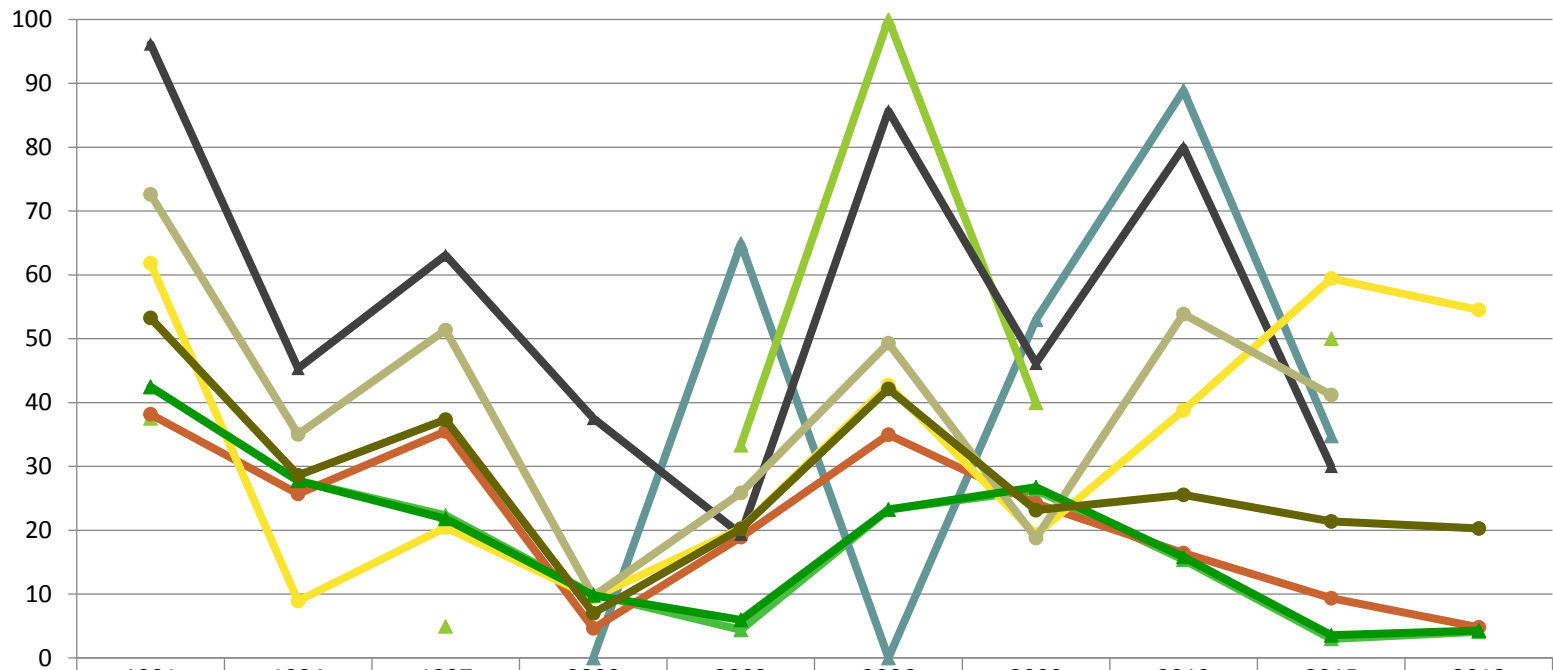
**Zeitreihe der Anteile der Pflanzen mit Leittriebverbiss
Höhenbereich: ab 20 Zentimeter bis zur maximalen Verbisshöhe
Hegegemeinschaft Nr. 140 Nord (Landkreis Starnberg)**



Zeitreihe der Anteile der Pflanzen mit Verbiss und/oder Fegeschäden
Höhenbereich: ab 20 Zentimeter bis zur maximalen Verbisshöhe
Hegegemeinschaft Nr. 140 Nord (Landkreis Starnberg)

2018

Anteile der verbissenen und/oder verletzten Pflanzen (%)



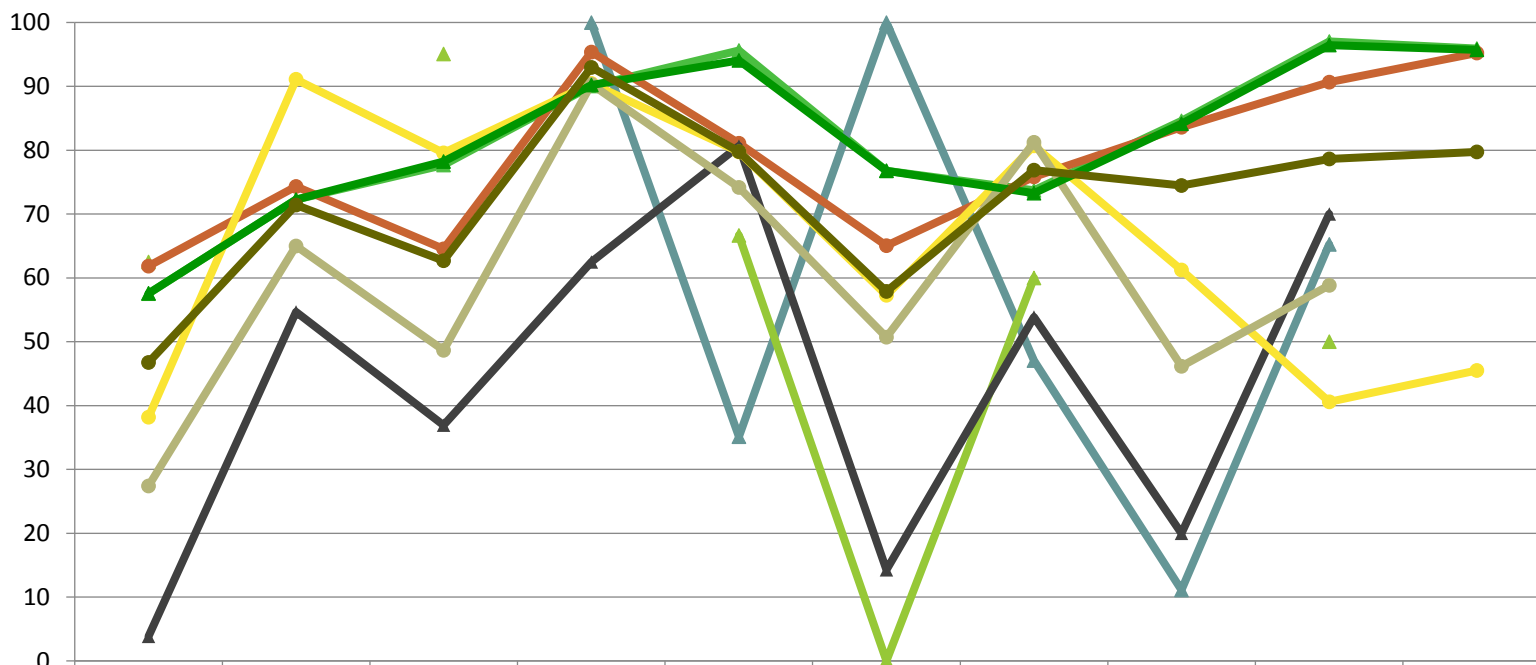
| | 1991 | 1994 | 1997 | 2000 | 2003 | 2006 | 2009 | 2012 | 2015 | 2018 |
|------------------|------|------|------|------|------|-------|------|------|------|------|
| Fichte | 42,5 | 27,8 | 22,3 | 10,0 | 4,4 | 23,2 | 26,3 | 15,4 | 3,0 | 4,1 |
| Tanne | | | | 0,0 | 64,9 | 0,0 | 52,9 | 88,9 | 34,8 | |
| Kiefer | 37,5 | | 4,9 | | 33,3 | 100,0 | 40,0 | | 50,0 | |
| Buche | 38,2 | 25,7 | 35,5 | 4,6 | 18,9 | 35,0 | 24,2 | 16,4 | 9,4 | 4,8 |
| Eiche | 96,2 | 45,3 | 63,1 | 37,5 | 19,4 | 85,7 | 46,2 | 80,0 | 30,0 | |
| Edellaubbäume | 61,8 | 8,9 | 20,4 | 9,5 | 20,3 | 42,7 | 19,3 | 38,8 | 59,4 | 54,5 |
| sonst. Laubbäume | 72,6 | 35,0 | 51,3 | 9,7 | 25,9 | 49,3 | 18,8 | 53,8 | 41,2 | |
| Nadelbäume | 42,4 | 27,7 | 21,8 | 9,8 | 5,9 | 23,2 | 26,7 | 15,8 | 3,6 | 4,3 |
| Laubbäume | 53,2 | 28,6 | 37,3 | 7,0 | 20,2 | 42,1 | 23,1 | 25,5 | 21,4 | 20,3 |

Jahr

Zeitreihe der Anteile der Pflanzen ohne Verbiss und ohne Fegeschäden
Höhenbereich: ab 20 Zentimeter bis zur maximalen Verbisshöhe
Hegegemeinschaft Nr. 140 Nord (Landkreis Starnberg)

2018

Anteile der unverbissenen und unverfegten Pflanzen (%)



| | 1991 | 1994 | 1997 | 2000 | 2003 | 2006 | 2009 | 2012 | 2015 | 2018 |
|------------------|------|------|------|-------|------|-------|------|------|------|------|
| Fichte | 57,5 | 72,2 | 77,7 | 90,0 | 95,6 | 76,8 | 73,7 | 84,6 | 97,0 | 95,9 |
| Tanne | | | | 100,0 | 35,1 | 100,0 | 47,1 | 11,1 | 65,2 | |
| Kiefer | 62,5 | | 95,1 | | 66,7 | 0,0 | 60,0 | | 50,0 | |
| Buche | 61,8 | 74,3 | 64,5 | 95,4 | 81,1 | 65,0 | 75,8 | 83,6 | 90,6 | 95,2 |
| Eiche | 3,8 | 54,7 | 36,9 | 62,5 | 80,6 | 14,3 | 53,8 | 20,0 | 70,0 | |
| Edellaubbäume | 38,2 | 91,1 | 79,6 | 90,5 | 79,7 | 57,3 | 80,7 | 61,3 | 40,6 | 45,5 |
| sonst. Laubbäume | 27,4 | 65,0 | 48,7 | 90,3 | 74,1 | 50,7 | 81,3 | 46,2 | 58,8 | |
| Nadelbäume | 57,6 | 72,3 | 78,2 | 90,2 | 94,1 | 76,8 | 73,3 | 84,2 | 96,4 | 95,7 |
| Laubbäume | 46,8 | 71,4 | 62,7 | 93,0 | 79,8 | 57,9 | 76,9 | 74,5 | 78,6 | 79,7 |

Jahr