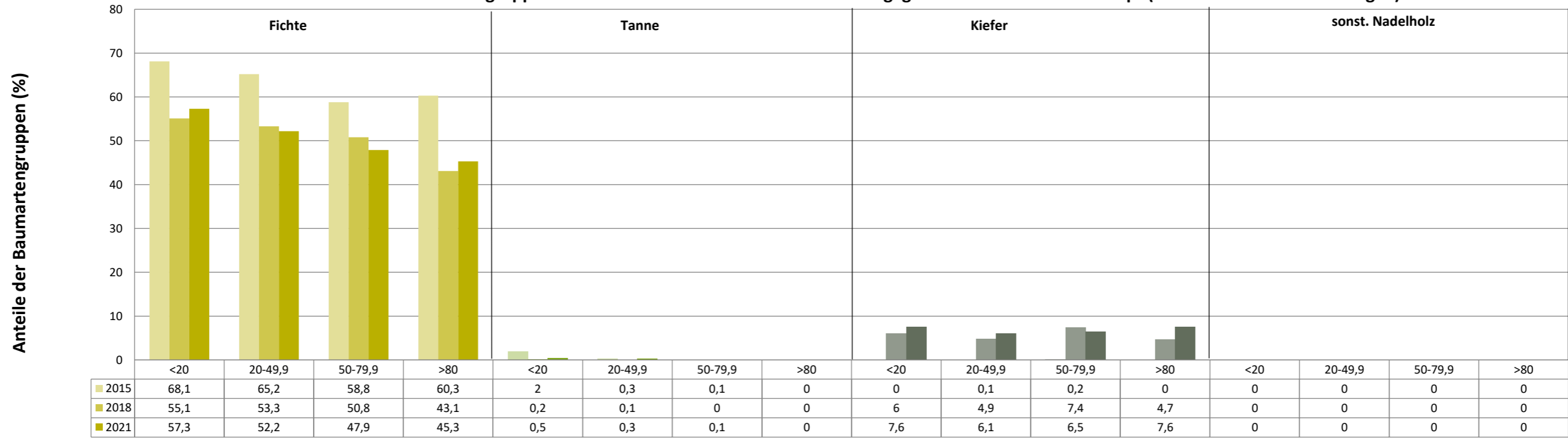
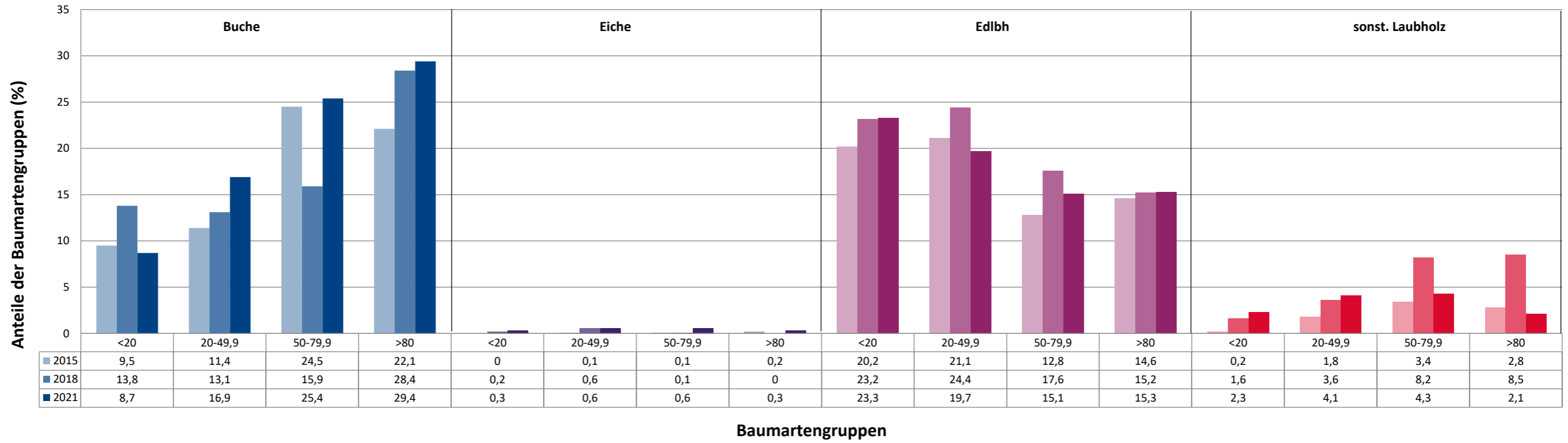


Anteile der Baumartengruppen in verschiedenen Höhenstufen für die Hegegemeinschaft 158 - Seeshaupt (Landkreis Weilheim-Schongau)

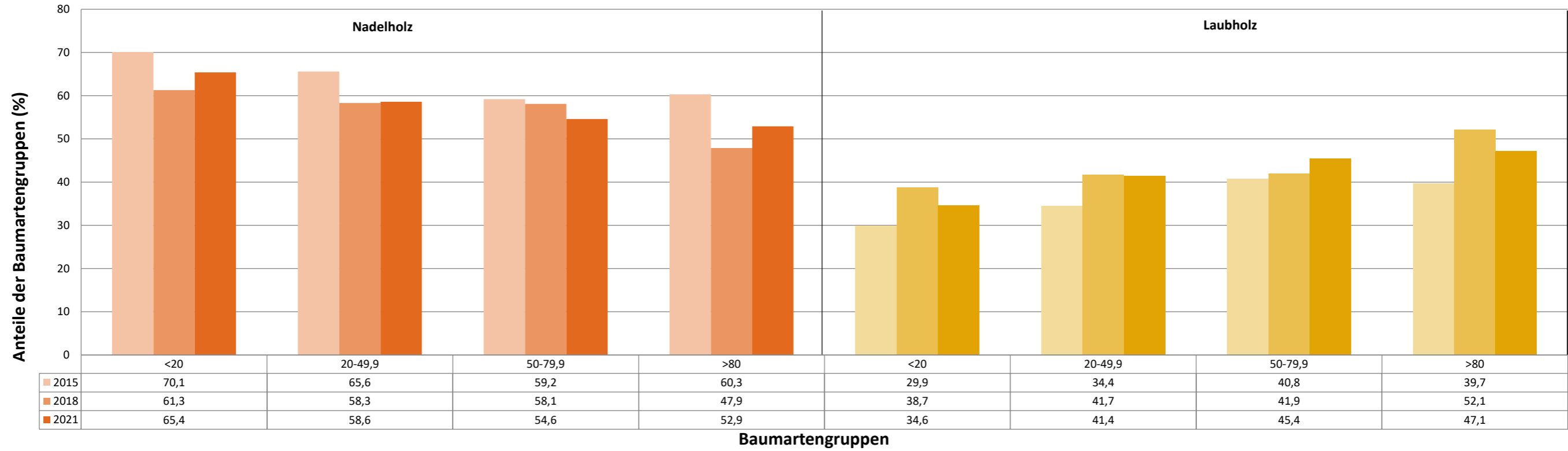


Baumartengruppen

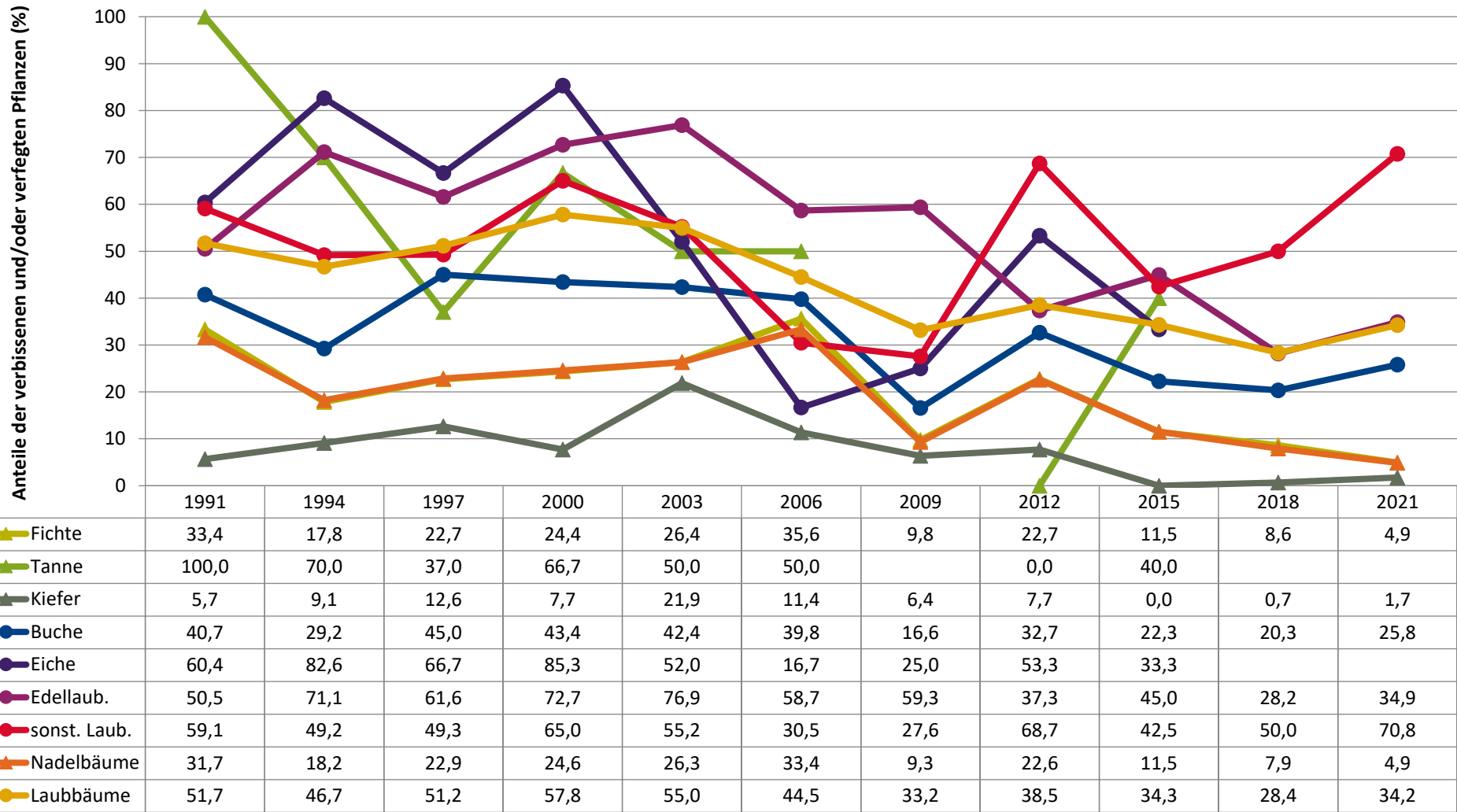
Anteile der Baumartengruppen in verschiedenen Höhenstufen für die Hegegemeinschaft 158 - Seeshaupt (Landkreis Weilheim-Schongau)



Anteile der Baumartengruppen in verschiedenen Höhenstufen für die Hegegemeinschaft 158 - Seeshaupt (Landkreis Weilheim-Schongau)



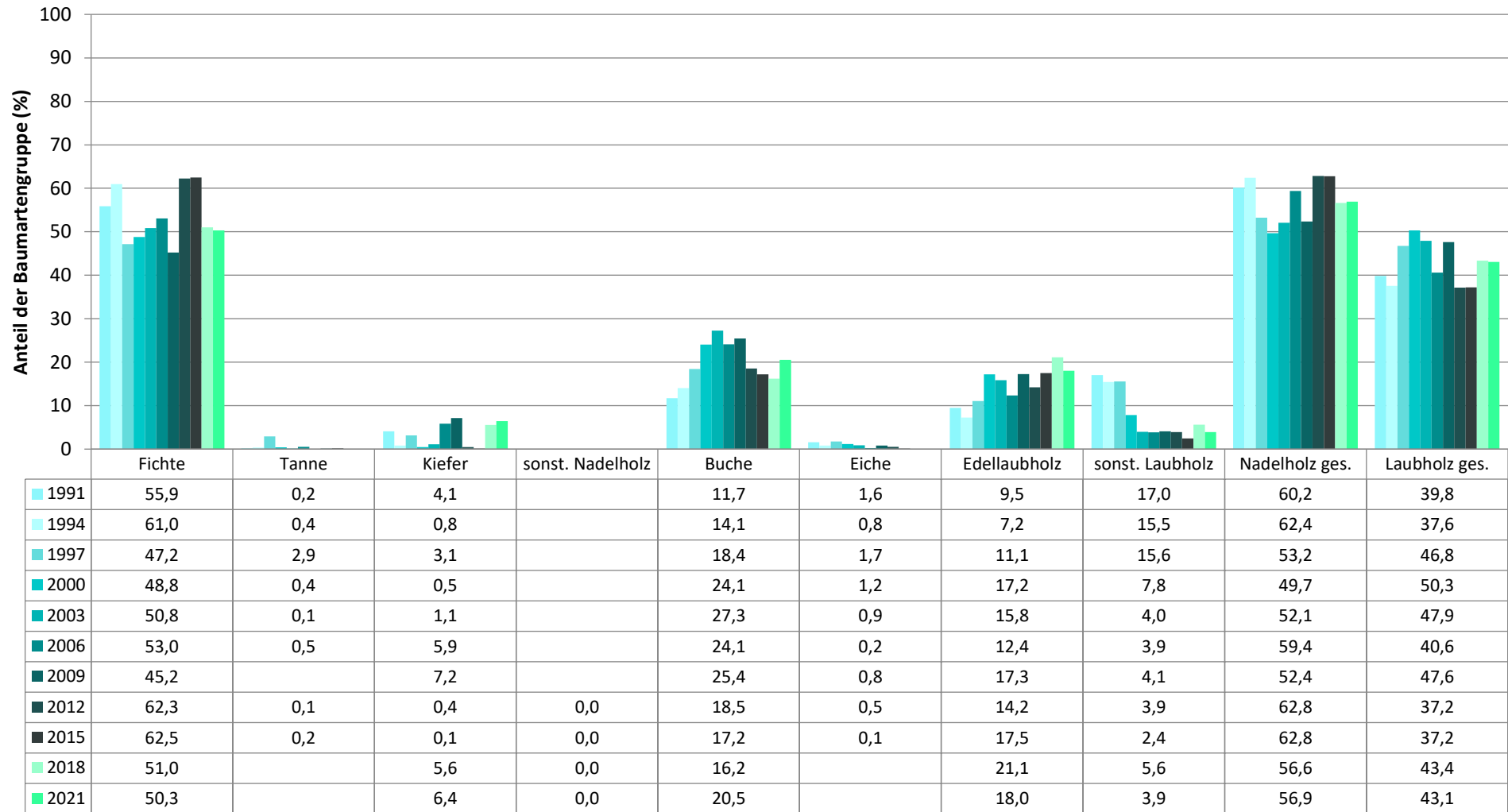
Zeitreihe der Anteile der Pflanzen mit Verbiss und/oder Fegeschäden
Höhenbereich: ab 20 Zentimeter bis zur maximalen Verbisshöhe
Hegegemeinschaft 158 - Seeshaupt (Landkreis Weilheim-Schongau)



Jahr

Zeitreihe der Baumartenanteile der aufgenommenen Verjüngungspflanzen
Höhenbereich: ab 20 Zentimeter Höhe bis zur maximalen Verbisshöhe
Hegegemeinschaft 158 - Seeshaupt (Landkreis Weilheim-Schongau)

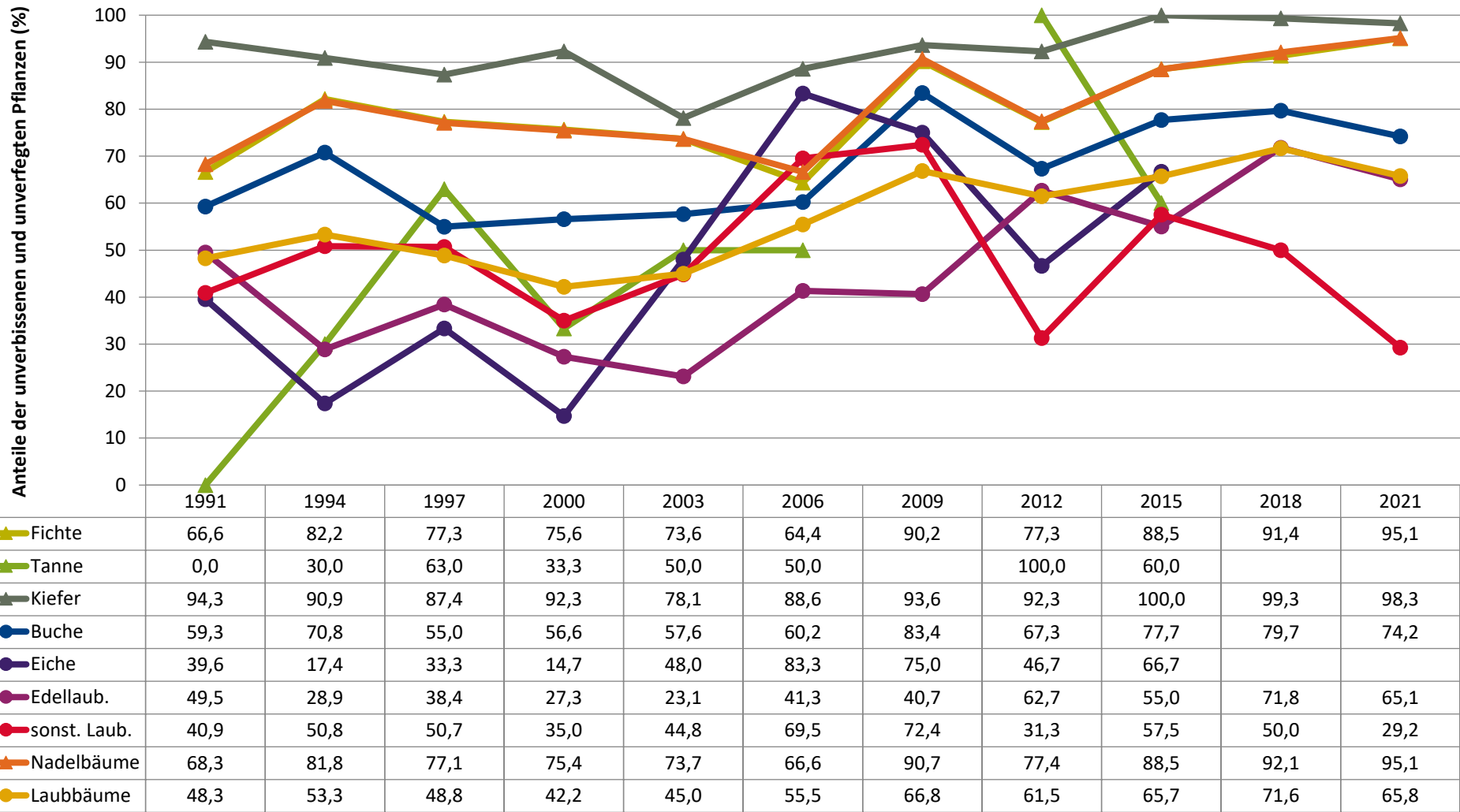
2021



Baumartengruppe

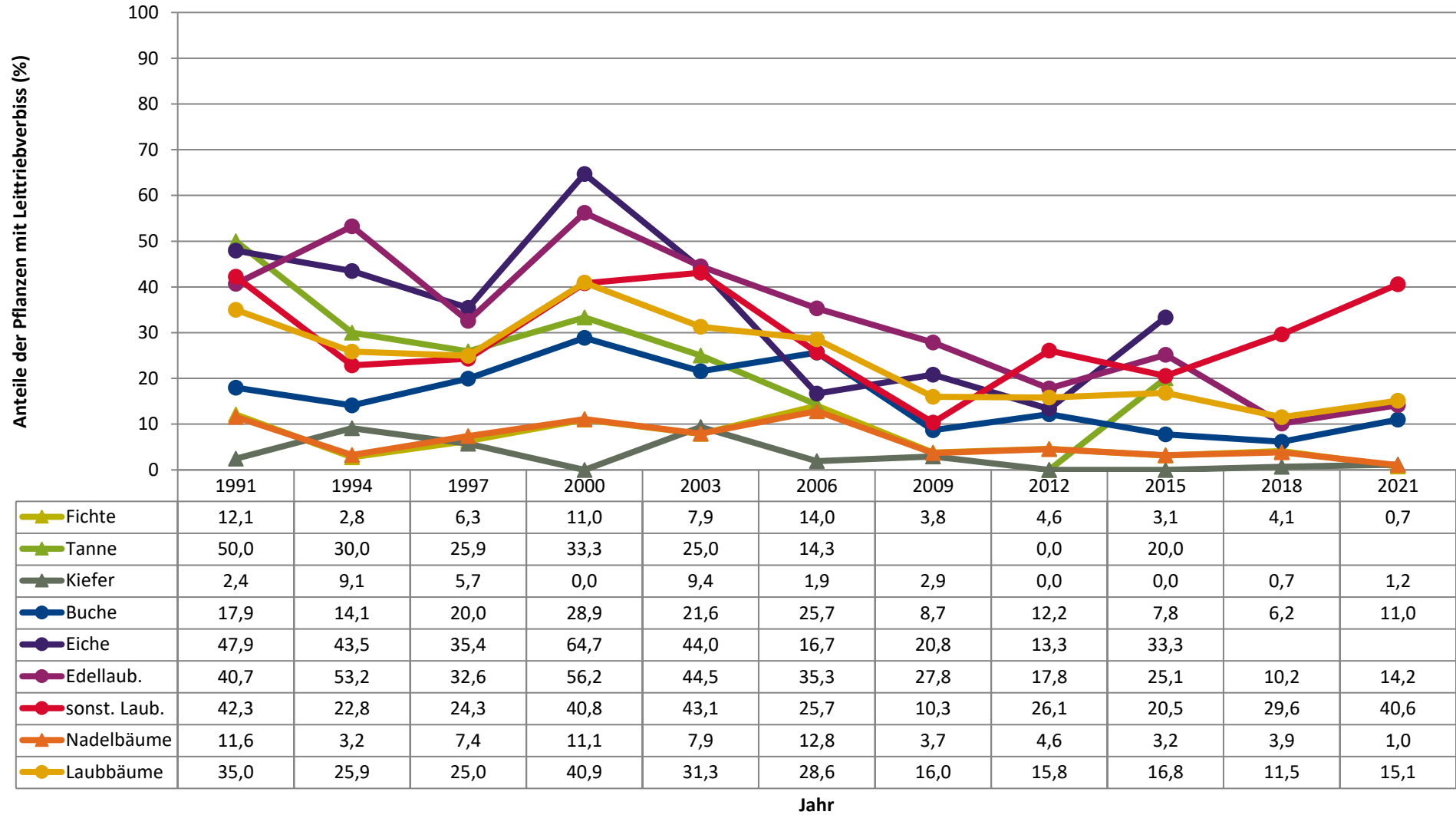
**Zeitreihe der Anteile der Pflanzen ohne Verbiss und ohne Fegeschäden
Höhenbereich: ab 20 Zentimeter bis zur maximalen Verbisshöhe
Hegegemeinschaft 158 - Seeshaupt (Landkreis Weilheim-Schongau)**

2021



Jahr

Zeitreihe der Anteile der Pflanzen mit Leittriebverbiss
Höhenbereich: ab 20 Zentimeter bis zur maximalen Verbisshöhe
Hegegemeinschaft 158 - Seeshaupt (Landkreis Weilheim-Schongau)



Anteile der Baumartengruppen in den verschiedenen Höhenstufen
Verteilung der Pflanzen ab 20 Zentimeter bis zur maximalen Verbisshöhe auf drei Höhenstufen
Hegegemeinschaft 158 - Seeshaupt (Landkreis Weilheim-Schongau)

2021

Baumartengruppe	Aufgenommene Pflanzen insgesamt						Pflanzen ohne Verbiss und ohne Fegeschaden						Pflanzen mit Verbiss und/oder Fegeschaden					
	20 - 49,9 cm		50 - 79,9 cm		80 cm - max. Verbisshöhe		20 - 49,9 cm		50 - 79,9 cm		80 cm - max. Verbisshöhe		20 - 49,9 cm		50 - 79,9 cm		80 cm - max. Verbisshöhe	
	Anzahl	Anteil (%)	Anzahl	Anteil (%)	Anzahl	Anteil (%)	Anzahl	Anteil (%)	Anzahl	Anteil (%)	Anzahl	Anteil (%)	Anzahl	Anteil (%)	Anzahl	Anteil (%)	Anzahl	Anteil (%)
Fichte	887	52,2	323	47,9	148	45,3	854	96,3	299	92,6	138	93,2	33	3,7	24	7,4	10	6,8
Tanne	5	0,3	1	0,1	0	0	1	20	0	0	0	0	4	80	1	100	0	0
Kiefer	104	6,1	44	6,5	25	7,6	102	98,1	43	97,7	25	100	2	1,9	1	2,3	0	0
Sonstiges Nadelholz	0	0	0	0	0	0	0	0	0	0	0	0	0	0	0	0	0	0
Nadelholz gesamt	996	58,6	368	54,6	173	52,9	957	96,1	342	92,9	163	94,2	39	3,9	26	7,1	10	5,8
Buche	287	16,9	171	25,4	96	29,4	217	75,6	123	71,9	71	74	70	24,4	48	28,1	25	26
Eiche	11	0,6	4	0,6	1	0,3	4	36,4	2	50	0	0	7	63,6	2	50	1	100
Edellaubholz	335	19,7	102	15,1	50	15,3	239	71,3	46	45,1	32	64	96	28,7	56	54,9	18	36
Sonstiges Laubholz	70	4,1	29	4,3	7	2,1	18	25,7	11	37,9	2	28,6	52	74,3	18	62,1	5	71,4
Laubholz gesamt	703	41,4	306	45,4	154	47,1	478	68	182	59,5	105	68,2	225	32	124	40,5	49	31,8
Alle Baumarten	1699	100	674	100	327	100	1435	84,5	524	77,7	268	82	264	15,5	150	22,3	59	18

Auswertung der Verjüngungsinventur 2021 für die Hegegemeinschaft 158 - Seeshaupt (Landkreis Weilheim-Schongau)

2021

Anzahl der erfassten Verjüngungsflächen: 39, davon ungeschützt: 35, teilweise geschützt: 1, vollständig geschützt: 3

Verjüngungspflanzen ab 20 Zentimeter Höhe bis zur maximalen Verbisshöhe

Baumartengruppe	Aufgenommene Pflanzen insgesamt		Pflanzen ohne Verbiss und ohne Fegeschaden		Pflanzen mit Verbiss und/oder Fegeschaden		Pflanzen mit Leittriebverbiss		Pflanzen mit Verbiss im oberen Drittel		Pflanzen mit Fegeschaden	
	Anzahl	Anteil (%)	Anzahl	Anteil (%)	Anzahl	Anteil (%)	Anzahl	Anteil (%)	Anzahl	Anteil (%)	Anzahl	Anteil (%)
Fichte	1358	50,3	1291	95,1	67	4,9	10	0,7	67	4,9	0	0
Tanne	6	0,2	1	16,7	5	83,3	4	66,7	5	83,3	0	0
Kiefer	173	6,4	170	98,3	3	1,7	2	1,2	3	1,7	0	0
Sonst. Nadelholz	0	0	0	0	0	0	0	0	0	0	0	0
Nadelholz gesamt	1537	56,9	1462	95,1	75	4,9	16	1	75	4,9	0	0
Buche	554	20,5	411	74,2	143	25,8	61	11	143	25,8	0	0
Eiche	16	0,6	6	37,5	10	62,5	3	18,8	10	62,5	0	0
Edellaubholz	487	18	317	65,1	170	34,9	69	14,2	170	34,9	0	0
Sonst. Laubholz	106	3,9	31	29,2	75	70,8	43	40,6	75	70,8	0	0
Laubholz gesamt	1163	43,1	765	65,8	398	34,2	176	15,1	398	34,2	0	0
Alle Baumarten	2700	100	2227	82,5	473	17,5	192	7,1	473	17,5	0	0

Verjüngungspflanzen kleiner 20 Zentimeter Höhe

Baumartengruppe	Aufgenommene Pflanzen insgesamt		Pflanzen ohne Verbiss im oberen Drittel		Pflanzen mit Verbiss im oberen Drittel	
	Anzahl	Anteil (%)	Anzahl	Anteil (%)	Anzahl	Anteil (%)
Fichte	354	57,3	346	97,7	8	2,3
Tanne	3	0,5	1	33,3	2	66,7
Kiefer	47	7,6	47	100	0	0
Sonst. Nadelholz	0	0	0	0	0	0
Nadelholz gesamt	404	65,4	394	97,5	10	2,5
Buche	54	8,7	46	85,2	8	14,8
Eiche	2	0,3	2	100	0	0
Edellaubholz	144	23,3	120	83,3	24	16,7
Sonst. Laubholz	14	2,3	10	71,4	4	28,6
Laubholz gesamt	214	34,6	178	83,2	36	16,8
Alle Baumarten	618	100	572	92,6	46	7,4

Verjüngungspflanzen über Verbisshöhe (Erhebung von Fegeschäden)

Baumartengruppe	Aufgenommene Pflanzen insgesamt		Pflanzen ohne Fegeschaden		Pflanzen mit Fegeschaden	
	Anzahl	Anteil (%)	Anzahl	Anteil (%)	Anzahl	Anteil (%)
Fichte	52	29,4	52	100	0	0
Tanne	0	0	0	0	0	0
Kiefer	23	13	23	100	0	0
Sonst. Nadelholz	0	0	0	0	0	0
Nadelholz gesamt	75	42,4	75	100	0	0
Buche	76	42,9	76	100	0	0
Eiche	0	0	0	0	0	0
Edellaubholz	17	9,6	17	100	0	0
Sonst. Laubholz	9	5,1	8	88,9	1	11,1
Laubholz gesamt	102	57,6	101	99	1	1
Alle Baumarten	177	100	176	99,4	1	0,6